



今回、東区社協の会長となり、大変身の引き締まる思いです。一人暮らし高齢者世帯など、困難を抱える世帯が増加しており、地域のつながりの希薄化が進んでいます。東区の地域福祉の推進と信頼される社協をめざし、課題解決へ取り組んでまいります。ご支援のほど、よろしくお願ひいたします。

東区社会福祉協議会 会長 新保 正樹

役職	氏名	選出団体
会長	新保 正樹	江南小学校区ユニテリア協議会
副会長	山田 喜孝	中野山小学校区ユニテリア協議会
副会長	小野 二美	下山区民生委員児童委員協議会
理事	米田 東逸	山の地区ユニテリア協議会
理事	山口 明	桃山地区ユニテリア協議会
理事	岩橋 俊三	東山の地区ユニテリア協議会
理事	羽田 俊雄	下山区ユニテリア協議会
理事	野口 修司	紫竹中ユニテリア協議会
理事	渡邊 昭夫	新潟市水戸地域ユニテリア協議会
理事	渡邊 昭夫	新潟市水戸地域ユニテリア協議会
理事	新田 利子	大形地区ユニテリア協議会
理事	斎藤 博	南中野山小学校区ユニテリア協議会
理事	野村 経毅	東中野山小学校区ユニテリア協議会
理事	高山 満	牡丹山地区民生委員児童委員協議会
理事	勝村 久男	南中野山地区民生委員児童委員協議会
理事	小川 文雄	東区老人クラブ連合会
理事	青木 千代子	新潟市東区身体障がい者福祉協会
理事	東海林 権枝	新潟市障がい者福祉協議会
理事	中原 ハルミ	ヘルプア山
理事	青木 茂	新潟県福祉大学
理事	星野 隆	東区健康福祉課
理事	佐久間 忠雄	東山の地区ユニテリア協議会
理事	小鈴 信雄	牡丹山小学校区ユニテリア協議会

東区社会福祉協議会 役員名簿

任期：令和3年6月1日から令和5年5月31日まで
役員定数：23名（監事2名含む）（敬称略）



東明第1自治会
「安心・安全パトロール隊」

訪問事業で「地域ふれあい事業」を活用してみませんか

コロナ禍でつらいが難しい今、「孤独」を感じている人が増えています。

錦町町内会
見守り活動

新潟市社協からのお知らせ

市社協福祉ビジョン2021(2021-2026)

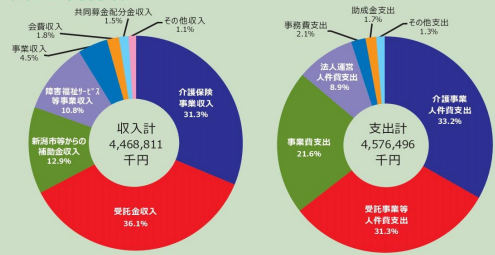
新潟市社協の組織の1つとして、東区社会福祉協議会が設置されています。

新潟市社会福祉協議会 事業計画・報告

令和3年度事業計画
令和3年度は今後6年間の本会の進むべき指標である市社協福祉ビジョン推進の初年度であることから、基本目標の達成に向けビジョンの具現化と地域の課題や特性を踏まえ、事業計画策定における基本視点を以下のとおりとしました。

- <基本目標>
 - 孤立を見逃さない地域づくり
 - ネットワークを活かした一人ひとりの困りごとの解決
 - 信頼され、安定した法人経営
- <基本的視点>
 - 増大する福祉ニーズに対応するためのICTやAI等の活用や新たなテクノロジー、技法などの導入
 - 感染症流行等の影響による新しい生活様式にも対応した地域福祉活動の持続
 - 社会的支離を受けることができず生きづらさを抱えてしまう社会的孤立をなくし、たれもが安心して暮らすことができる地域づくり
 - 地域共生社会の実現に向けて、地域住民や関係機関と連携・協働した、地域生活課題の解決のための活動
 - SDGsの「誰一人取り残さない持続可能で包摂性のある社会」の実現に向けた取り組み

令和3年度予算



※事業計画・予算及び事業報告・決算の詳細は、新潟市社会福祉協議会ホームページ (<http://www.syakyo-niigatacity.or.jp/organization/business-plan>)に掲載しています。

令和2年度決算報告

全国的な新型コロナウイルス感染症拡大というかつて経験したことのない事態により、不特定多数との接触回避や行動範囲の制限を余儀なくされた1年でしたが、本会では、地域住民や関係機関と共に創意工夫を凝らしながら、地域のつながりを断つことのないよう、新たな支え合いのしくみづくりに努めました。

令和2年度は本会活動指針である「新潟市社会福祉協議会総合計画」「同計画第3次実施計画」の最終年度を迎えたことから、全職員が自身の反省を踏まえ関わりを持って、これまでの取り組みを振り返りました。未達成の部分や新たに顕在化した課題解決に向け、国が進める「地域共生社会」の実現や、国を超えた取り組みである「誰一人取り残さない持続可能で多様性と包摂性のある社会」を目指す「持続可能な開発目標（SDGs）」等との整合性を図りながら、令和3年度を始期とする6年間の本会活動の羅針盤として「新潟市社会福祉協議会福祉ビジョン2021」を策定しました。

令和2年度決算

資産の部	金額	負債の部	金額
流動資産	1,096,681,150	流動負債	518,735,405
固定資産	474,511,169	固定負債	474,511,169
・基本財産	413,670,570	負債の部合計	993,246,574
・その他固定資産	1,362,817,616	純資産の部	金額
貸借対照表		基本金	18,150,000
		基金	1,248,930,754
		国庫補助金等特別積立金	29,783,049
		次期繰越活動収支差額	583,058,959
		純資産の部合計	1,879,922,762
資産の部合計	2,873,169,336	負債及び純資産の部合計	2,873,169,336

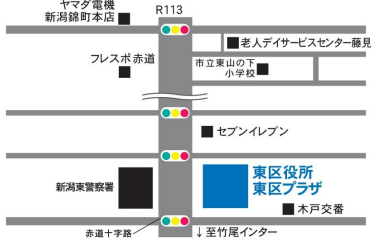
事業区分	収入	支出	差異
社会福祉事業	4,011,030,172	3,779,922,161	231,108,011
公益事業	742,565,420	732,472,148	10,093,272
内部取引消去	7,911,301	7,911,301	0
法人合計	4,742,684,291	4,504,483,008	241,201,283

新潟市東区社会福祉協議会

〒950-0885
新潟市東区下木戸1-4-1 東区役所内
電話 025-272-7721
FAX 025-272-1756
mail higashiku@syakyo-niigatacity.or.jp
ホームページ
<http://niigatahigashiku-syakyo.jp/>



ホームページはこちら



ひろがる
しあわせ

2021.8
vol.26

東区社協だより

社会福祉法人 新潟市社会福祉協議会

Contents

- ◆ 地域発！子育てサロンのすすめ <PickUp>
- ◆ お知らせ～ボランティアサロン
～赤い羽根共同募金災害義援金
- ◆ 東区社会福祉協議会会長挨拶
- ◆ 新潟市社会福祉協議会からのお知らせ

「ひがし」題字：近 元喜さん
新潟市在住 現在、アートキャンブ新潟(新潟市東区)を中心に活動中。
東区社会福祉協議会の壁面にアートキャンブ新潟の一端で「ほうこくの壁」という障がいのある方の作品を発表する展示スペースがあります。こちらをご覧ください。

地域発！子育てサロンのすすめ

～子どもがまんなか！みんなの居場所～



新潟市社会福祉協議会
マスコットキャラクター
きらりん

家族形態の変化によって「地域のつながり」を持つことが難しくなっている今、子育てを周りに頼ることができない家族が増えています。

東区社協では解決方法のひとつとして、地域主体の子育てサロン活動を支援しています。

「子どもの第三の居場所」 地域発の子育てサロンができること

子どもにいいこと

将来の自立に向けて
生き抜く力を育む

- 自己肯定感
- 人や社会と関わる力
- 生活習慣



地域にいいこと

のびのびと子育てができる地域づくり

- 多世代の交流機会
- 活躍する場の創出(人材・場所)



保護者にいいこと

1対1の子育てからの解放

- 孤独感の解消
- 悩みの共有
- 仲間づくり



東区社協では、地域の子育てサロンの立ち上げ・運営相談を随時行っています。
子育てサロン運営のための助成もありますので、お気軽にご相談ください。



ボランティアサロンのお知らせ

コロナ禍でつどう場所が限られている今、簡単な作業ボランティア(布切り、裁縫作業、飾りづくりなど)をするサロンを開催しています。

日時・場所

- 第1火曜日 13:30~15:30 } 会場は
- 第3水曜日 9:30~11:30 } お問い合わせください

問い合わせ先：東区ボランティア・市民活動センター(272-7731)

寄付募集

不要な布の寄付も募集しています。

洗濯済みのタオル・シーツ、
端切れなどの布地



赤い羽根共同募金のお知らせ



東区社会福祉協議会の窓口では、
災害義援金の募金箱を設置して
います。
皆様のあたたかな心遣いを
被災地へと届けます。



善意のご寄付をありがとうございました

寄附金・寄付物品
(令和3年3月1日~令和3年6月30日)

- 株式会社ツカサ 様 ¥100,000
- 匿名(6名) 様 ¥143,168
- 東区歴史浪漫プロジェクト実行委員会 様 手ぬぐい・手袋



親子カフェ

日時 第1水曜日 10:00~13:00

場所 なじよも5号館 | 階学童クラブなじよも



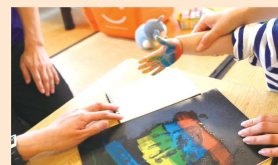
今後も「抱っこDEダンス」など楽しいイベントを企画しています。



家にいると書類が書けないので、子どもを
見てもらいながら書類を書きに来た方もいました。



保護者の方がゆっくりできるように、
ドリンクも用意しています。



手形アートやっています。

地域主体の 子育てサロンを紹介します

興味がある方は
東区社協までご連絡ください



身近につどえる場所があって助かります。

わくわくランド

日時 第2木曜日 10:00~12:00

場所 下山コミュニティハウス



男性スタッフも大活躍!



「得意」を生かして、楽しんで取り組んでいます。



子どもの成長をみるのが楽しみです。

すくすく

日時 第2・4火曜日 10:00~12:00

場所 下山コミュニティハウス



「すくすく」にかかわったお母さんや子どもたちと
外で会って話すことも楽しみです。



普段人見知りをする子が、
とても楽しそうに過ごしています。



使用のおもちゃは消毒を徹底!



家の近くにあり、地域の方の
あたたかさを感じられて行きやすいです。